



Você acaba de adquirir um brinquedo Poliplac, desenvolvido com qualidade, segurança e inovação. Nosso lema é fabricar alegria! Este produto poderá ser utilizado por muito tempo, durante o desenvolvimento da criança, conforme a faixa etária sugerida.

RECOMENDAÇÕES DE USO

- Leia atentamente este manual de instruções, antes de utilizar a criança;
- Para evitar acidentes, siga passo a passo as instruções de montagem aqui descritas;
- Atenção! Este brinquedo somente deverá ser entregue à criança após a montagem do mesmo por um adulto;
- Não deixe a criança ficar próxima do brinquedo durante sua montagem;
- Alguns componentes, antes de montados, podem oferecer riscos às crianças por conter partes / peças pequenas;
- Peças pequenas e sacos plásticos devem ser mantidos fora do alcance das crianças;
- Não utilizar o brinquedo antes de conferir todas as etapas de montagem e certificar-se que tenha sido executada corretamente;
- Verifique periodicamente folgas nas partes móveis e o aperto dos parafusos;
- Este brinquedo deve ser utilizado pela criança, sempre supervisionado por um adulto, durante todo o tempo;
- Antes de moverem o brinquedo, certifique-se de que a criança esteja sentada corretamente e as mãos afastadas das partes móveis;
- De momento alguma coisa que a criança fique em pé ou inclinada sobre o MINITRATOR;
- Os locais para utilizar o brinquedo devem ser planos e estáveis, para oferecer segurança à criança e maior durabilidade do brinquedo. Nunca utilize em áreas públicas, com telhado de veículos, subúrbios e descidas, perto de escadas, piscinas ou outros locais com água;
- Não utilize o brinquedo em locais não iluminados, utilizar somente durante o dia ou em lugares bem iluminados;
- A criança deve utilizar calçado fechado sempre que brincar com o MINITRATOR;
- Não permita que as crianças fiquem perto ou toquem as rodas enquanto o brinquedo estiver em movimento;
- O brinquedo foi projetado para suportar somente uma criança por vez, não exceda esse limite;
- A utilização do brinquedo é restrita às crianças da idade sugerida e/ou peso máximo suportado de 25kg;
- O conjunto haste/empunhador suporta o peso máximo de 20kg;
- O gancho utilizado na manopla suporta até 1,5kg;
- Este brinquedo não é destinado para uso comercial e/ou coletivo;
- O presente manual de instruções é parte integrante do brinquedo e deverá ser guardado para eventuais consultas.



LIMPEZA DO PRODUTO

- Para limpeza, utilizar somente pano úmido com sabão neutro, se necessário;
- Não use produtos químicos (álcool e solventes) ou qualquer outro produto diferente do indicado;
- Não é recomendado o uso de jato de água ou jato de vapor.

GARANTIA LEGAL

O comprador original deste brinquedo conta com a garantia legal de 90 (noventa) dias, contados a partir da emissão da nota fiscal de compra do mesmo, conforme previsto no artigo 26 da lei 8.078, de 11/09/1990 (Código de Defesa do Consumidor). O consumidor terá este prazo para realizar a reclamação relacionada a vício ou defeito de fabricação do produto.

- O usuário compreenderá a substituição ou reparo de partes e peças do brinquedo, o critério do fabricante;
- Para acionar a garantia é necessária a apresentação da nota fiscal;
- A Poliplac não autoriza nenhuma entidade, pessoa jurídica ou física, a responsabilizar-se pela garantia deste produto, além das aqui elencadas.

A GARANTIA NÃO SERÁ VÁLIDA SE:

- 1) O brinquedo tiver sido utilizado de maneira inadequada ou divergente das recomendações de uso deste manual de instruções;
- 2) O brinquedo foi objeto de mau uso e/ou conservação, descuidos, inclusive quanto ao local de uso e/ou guarda do mesmo;
- 3) O brinquedo foi submetido a consentos sem o expresso consentimento do fabricante;
- 4) O brinquedo tiver sido utilizado comercialmente ou em uso coletivo;
- 5) O brinquedo for adquirido de mostruário ou exposição;
- 6) As avarias causadas forem pelo uso incorreto em desacordo com o fabricante sugerido ou capacidade máxima de peso suportado;
- 7) A Poliplac não autoriza qualquer tipo de modificação ou alteração deste produto, eximindo-se da obrigação de prestar garantia nestes casos.

EXCLUI-SE DA GARANTIA

- 1) Partes/peças que tenham sido danificadas por acidentes de transporte, manuseio, amassamentos, inclusive se causados por catástrofes naturais;
- 2) Desgastes normais das partes/peças do brinquedo;
- 3) Alterações nas cores e tonalidades das partes/peças;
- 4) Alterações das tonalidades de partes/peças metálicas e elementos de fixação;
- 5) Uso divergente do indicado no manual de instruções, golpes, chutes, choques, excesso de peso;
- 6) Remoção e transporte do produto para consertos;
- 7) Atendimento à domicilio;
- 8) Outros motivos que indiquem que o brinquedo foi utilizado de forma contrária ao indicado neste manual de instruções.

OBSERVAÇÕES

- A Poliplac reserva-se o direito de dispor no mercado produtos similares ou de qualidade superior, com a finalidade de modificar os aspectos técnicos e de design deste produto, sem comunicação prévia.



PROCEDIMENTOS PARA CONTRATAÇÃO DA GARANTIA ESTENDIDA EXTRA DE 3 (TRÊS) ANOS

Este brinquedo possui a opção de garantia extra contra avarias/delimitações de fabricação. O prazo máximo para contratação da mesma é de 90 (noventa) dias a partir da data de emissão da nota fiscal de compra. Esta garantia opcional não tem custos para o consumidor e deverá ser ativada através do site www.poliplac.com.br/garantiaextra. Será necessário informar os dados pessoais do comprador, nota fiscal, dados do vendedor e o número de série do produto. Sem este procedimento a garantia extra NÃO SERÁ VÁLIDA.

SAC - SERVIÇO DE ATENDIMENTO AO CONSUMIDOR

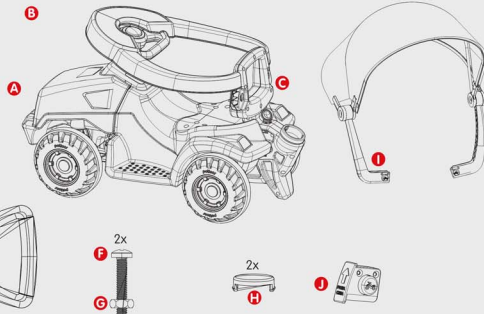
sac@poliplac.com.br • (47) 3382 2122

Horário de atendimento:
das 8h às 12h e das 13h30 às 17h30

CONTEÚDO DA EMBALAGEM

- A** 01 CORPO DO MINITRATOR
- B** 01 ANEL DE PROTEÇÃO
- C** 01 ENCOSTO/SUPOORTE DE HASTE
- D** 01 HASTE
- E** 01 MANOPLA
- F** 02 PARAFUSOS QUE ACOMPANHAM A MANOPLA
- G** 02 PORCAS DO PARAFUSO QUE ACOMPANHAM A MANOPLA
- H** 02 TAMPAS PLÁSTICAS PARA FUROS DO ENCOSTO.
- I** 01 CAPOTA
- J** 02 ENGATE DE SUPOORTE DA CAPOTA

* Não acompanha a chave Phillips.

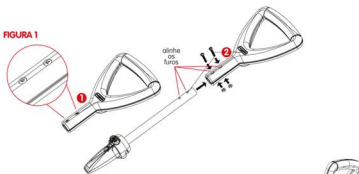


PASSO 1 - MONTAGEM DA MANOPLA NA HASTE [FIGURA 1]

1 Retirar os parafusos que estão fixos na manopla (utilizar chave philips).

2 Alinhar os furos da manopla com os furos da haste. Lutar as peças nesta posição. Introduzir os parafusos utilizando uma chave philips até o rosqueamento completo. Certificar-se de que a manopla ficou bem fixa.

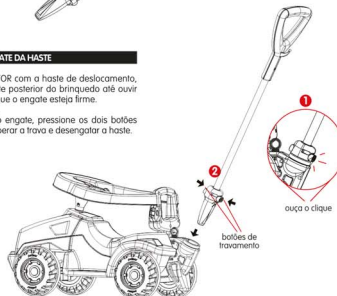
FIGURA 1



PASSO 2 - ENGATE E DESENGATE DA HASTE

1 Para utilizar o MINTRACTOR com a haste de deslocamento, introduza essa peça na parte posterior do brinquedo até ouvir um clique. Certifique-se de que o engate esteja firme.

2 Para remover a haste do engate, pressione os dois botões simultaneamente, a fim de liberar a trava e desengatar a haste.



CASO DESEJE REMOVER OU RECOLocar OS ACESSÓRIOS EXISTENTES NO MINTRACTOR, LEIA E SIGA ATENTAMENTE AS PRÓXIMAS INSTRUÇÕES.

REMOVER OU RECOLocar O ANEL PROTETOR

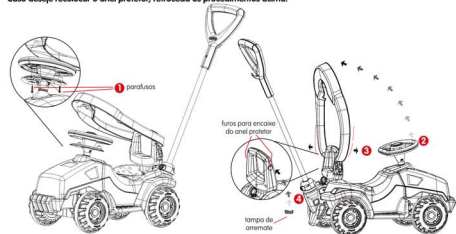
1 Primeiramente, desrosquear os dois parafusos localizados na parte inferior do volante (utilizar chave philips).

2 Erguer a extremidade do anel protetor, saindo do volante, até a posição vertical.

3 Desencaixar o anel protetor, tensionando as bordas laterais para fora.

4 Caso utilize o MINTRACTOR sem o anel protetor, recomendamos o uso das tampas de arremate que se encaixam nos furos do encosto, dando um melhor acabamento ao brinquedo. Ao fixar essas tampas, certifique-se de que estejam bem firmes.

Caso deseje recolocar o anel protetor, retroceda os procedimentos acima.



REMOVER OU RECOLocar O ENCASTO/SUPOORTE PARA A HASTE

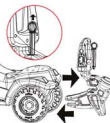
1 Para retirar esta peça, deve-se primeiramente erguer o pino de encaixe (localizado neste pino).

2 Quando o pino de travamento é puxado para cima, a peça de encaixe/suporte da haste é liberada para sua retirada. Remova a peça trazendo-a para trás.

Caso deseje recolocar o encaixe/suporte para haste no MINTRACTOR, siga o procedimento a seguir:

3 Certifique-se de que o pino de travamento está erguido de modo a liberar a passagem para o encaixe da peça encaixe/suporte da haste. Engate esta peça na parte posterior do MINTRACTOR. Esse procedimento exige certo esforço, necessário para garantir o perfeito encaixe entre ambos e garantir firmeza.

4 Certifique-se que o encaixe/suporte da haste ficou bem fixo.



CAPOTA - O kit de capota e braços que acompanham o brinquedo deve ser fixado por um adulto

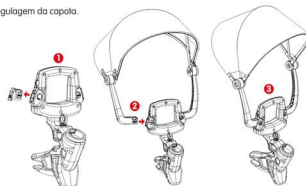
1 Remova os dois acabamentos da parte de trás do assento.

Guarde os acabamentos para serem reutilizados ao remover a capota.

2 Encaixe os braços da capota um lado de cada vez até ouvir o click.

3 Sua capota estará pronta para o passeio.

4 Opções de regulagem da capota.



RODAS COM ANEL EMBORRACHADO

As rodas extra macias, os anéis emborrachados das rodas do MINTRACTOR podem soltar-se quando usados em condições extremas.

Ao incluir este item, nossa intenção foi de proporcionar um conforto a mais quando o brinquedo for conduzido e empurrado por um adulto ou usado de forma moderada por uma criança. Portanto, a ausência dos mesmos não afeta a segurança e o funcionamento do produto.

Este item (anel emborrachado) exclui-se da garantia do brinquedo.

